

# 2023년도 롯데벤처스(주) 결산 공시

(2023년 12월 31일 기준)

2024년 3월

이 공시자료는 『여신전문금융업감독규정』 제23호(경영공시) 및  
여신전문금융업 통일경영 공시기준에 따라 작성되었습니다.

## < 목 차 >

I. 일반현황 .....	1
II. 경영실적 .....	6
III. 재무현황 .....	8
IV. 경영지표 .....	11
V. 리스크관리 .....	13
VI. 기타 경영현황 .....	14
VII. 재무제표 .....	15

첨부분서 : 2023년 롯데벤처스(주) 감사보고서(별도, 연결) 각 1부.

## I. 일반현황

### 1. 회사현황

회사명	한글	롯데벤처스(주)	대표자	전영민
	영문	LOTTE Ventures Corp.		
본점소재지(주소)		서울시 강남구 테헤란로69길 5, 14층(삼성동, DT센터)		
수권자본금		1,500억 원	납입자본금	250억 원
회사설립일		2016.02.01	상장일	-
영위업무		신기술사업금융업 (2017년 10월 12일 금융감독원 등록)		

### 2. 경영방침



오픈 이노베이션을 통해 롯데그룹 사업과 조직문화 혁신에 기여하고,  
스타트업 창업 지원으로 사회에 공헌한다.

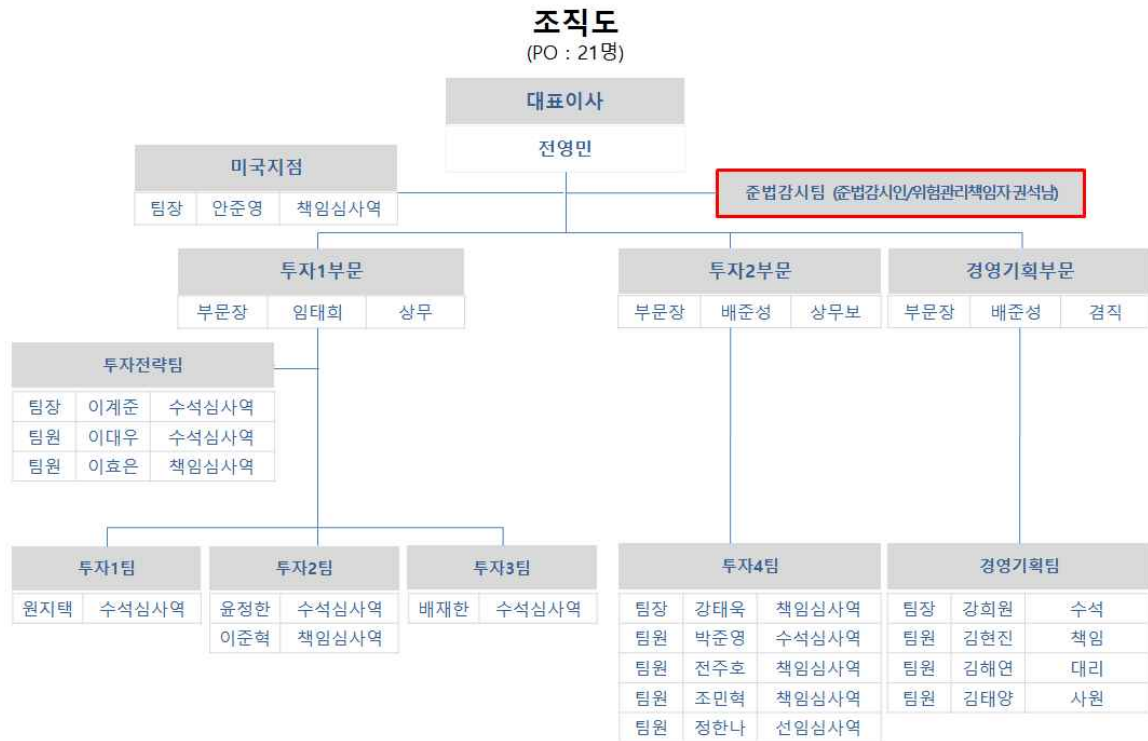


- 한국 최고 스타트업 육성 기관
- 그룹 新 성장동력 허브
- 동아시아 글로벌 벤처캐피탈

### 3. 연혁·추이

일 자	내 용
2016.02	법인설립
2017.10	신기술사업금융업 등록
2017.10	주주 변동 (롯데쇼핑 → 롯데지주)
2017.12	유상 증자
2018.05	주주 변동 (롯데닷컴 → 호텔롯데)
2019.09	주주 변동 (롯데지주 → 호텔롯데)
2020.06	주주 변동 (롯데케미칼 → 호텔롯데)
2021.07	롯데벤처스(주) 부산지사 설립
2021.11	LOTTE Ventures Vietnam Corp. 베트남 지사 설립

#### 4. 조직도



#### 5. 인원

(단위 : 명)

구분	임원		일반직원	서무직 등	합계	직원 외 인원	총계
	상근	비상근					
국내	3	5	19	-	27	-	27
해외	지점	-	-	-	-	-	-
	현지법인	-	-	-	-	-	-
	사무소	-	-	-	-	-	-
	소계	-	-	-	-	-	-
합계	3	5	19	-	27	-	27

## 6. 임원현황

성명	직위	출생연월	담당 업무	주요 경력	최초 선임일	최근 선임일	임기 만료일	상근 여부
전영민	대표이사 (사내이사)	1967.05	대표이사	롯데인재개발원 원장	2020.08.24	2023.04.03	2026.04.02	상근
임태희	사내이사	1974.05	투자총괄	롯데벤처스 투자 1부문장	2023.03.29	2023.03.29	2026.03.28	상근
배준성	사내이사	1975.07	투자총괄	롯데벤처스 투자 2부문장	2022.03.08	2022.03.08	2025.03.07	상근
서승욱	기타 비상무이사	1977.10	이사회 결의	롯데지주 경영혁신2팀장	2020.08.24	2020.08.24	2023.08.23	비상근
고두영	기타 비상무이사	1969.12	이사회 결의	롯데정보통신 DT사업본부장	2021.03.25	2021.03.25	2024.03.24	비상근
심재송	기타 비상무이사	1968.07	이사회 결의	KB증권 IB1총괄본부장	2022.03.08	2022.03.08	2025.03.07	비상근
조한성	기타 비상무이사	1977.10	이사회 결의	하나증권 기업금융실장	2021.03.25	2021.03.25	2024.03.24	비상근
이상학	감사	1977.10	이사회 결의	롯데지주 재무1팀장	2021.03.25	2021.03.25	2024.03.24	비상근

주) 2024.03.28 주주총회 변경 후 임원 구성(총 8인) :

사내이사 - 전영민, 임태희, 배준성

기타비상무이사 - 조한성, 서승욱, 심재송, 박종남

감사 - 이상학

## 7. 영업점 현황

영업점명	소재지	전화번호
본점	서울시 강남구 테헤란로69길 5, 14층	02-2051-1530
사무소	부산시 해운대구 센텀동로 45, 404호	051-747-1530
사무소	Jackson Square, San francisco, USA	-

## 8. 대주주

(단위: 억원, %)

주주명	금액	지분율
(주)호텔롯데	100.00	39.97
신 동 빈	50.00	19.99
케이비증권(주)	49.99	19.98
하나금융투자(주)	49.99	19.98
기타	0.20	0.08
계	250.18	100.00

## 9. 타법인 주식보유 현황

(단위 : 억원, %)

금융회사					비금융회사				
업체명	업종	출자액	지분율	출자평가액	업체명	업종	출자액	지분율	출자평가액
-	-	-	-	-	아자스쿨	교육	4.0	9.60	3.83
					허니스푼	제조	0.2	5.03	0.20

※5%이상의 지분을 보유하고 있거나 경영에 영향을 행사하고 있는 회사

## 10. 배당

- 해당사항 없음

## II. 경영실적

### 1. 취급업무별 영업실적(연간 취급액기준)

(단위 : 억원, %)

업종별			당해 연도		직전연도	
			금액	구성비	금액	구성비
카드	신용판매	일시불	-	-	-	-
		할부	-	-	-	-
	현금대출	단기카드대출(현금서비스)	-	-	-	-
		장기카드대출(카드론)	-	-	-	-
	계		-	-	-	-
리스	금융		-	-	-	-
	운용		-	-	-	-
	계		-	-	-	-
할부금융			-	-	-	-
신기술 금융 투자·융자	회사분	투자	-	-	-	-
		대출금	-	-	-	-
	조합분	투자	286.9	100.00	584.4	100.00
		대출금	-	-	-	-
	계		286.9	100.00	584.4	100.00
콜론			-	-	-	-
할인어음			-	-	-	-
팩토링			-	-	-	-
대여금			-	-	-	-
기타			-	-	-	-
합계			286.9	100.00	584.4	100.00

## 2. 부문별 영업실적

가. 카드이용 현황 (연간 취급액기준)

- 해당사항 없음

나. 리스현황 (연간 취급액기준)

- 해당사항 없음

다. 할부현황 (연간 취급액기준)

- 해당사항 없음

라. 신기술금융현황

① 투자 및 융자현황 (실행액 기준)

(단위 : 억원)

구분	당해 연도			직전연도		
	회사분	조합분	합계	회사분	조합분	합계
투자금액	-	286.9	286.9	-	564.4	564.4
신기술금융대출금	-	-	-	-	-	-
합계	-	286.9	286.9	-	564.4	564.4

② 신기술사업투자조합 결성현황 (누적, 약정액 기준)

(단위 : 개, 억원)

구분		당해연도	직전연도
결성	조합수	19	16
	금액	3,039.2	2,906.0
해산	조합수	-	-
	금액	-	-

③ 신기술사업투자조합의 투자재원 현황 (잔액기준)

(단위 : 억원)

구분	당해 연도		직전연도	
	참여기관수	금액	참여기관수	금액
여신금융회사	2	104	2	290
기금	-	-	-	-
성장사다리펀드	2	59.1	2	60.0
특수은행	1	85.0	1	85.0
기타금융회사	1	29.5	1	30.0
일반법인	20	1798.3	34	1583.2
개인	-	-	-	-
외국인	-	-	-	-
기타	1	-	-	-
합계	27	2076.2	40	1,787.2



### Ⅲ. 재무현황(별도)

#### 1. 요약재무상태표

(단위 : 억원, %)

구분		당해 연도	구성비	직전연도	구성비
자산	현금 및 예치금	41	16.4	12	5.38
	유가증권	75	30.4	50	22.42
	대출채권	-	-	-	-
	카드자산	-	-	-	-
	할부금융자산	-	-	-	-
	리스자산	-	-	-	-
	신기술금융자산	94	38.1	82	36.77
	유형자산	9	3.6	9	4.04
	기타자산	28	11.3	70	31.39
	자산총계	247	100.0	225	100.00
부채	차입부채	-	-	-	-
	기타부채	14	5.7	14	4.93
	부채총계	14	5.7	14	4.93
자본총계		233	94.3	211	94.62
부채 및 자본총계(총자산)		247	100.0	223	100.00

#### 2. 요약손익계산서

(단위 : 억원)

구분	당해 연도	직전연도
영업수익	71	68
영업비용	63	58
영업이익	8	10
영업외수익	0	0
영업외비용	0	0
법인세차감전순이익	8	10
법인세비용	(2)	(1)
당기순이익	6	9

### 3. 자금조달 현황

(단위 : 억원)

구분		당해 연도	직전연도
부채계정자금조달	차입금	-	-
	회사채	-	-
	기타	-	-
기타	보유유가증권매출	-	-
	유동화자금조달	-	-
	기타	-	-
합계		-	-

### 4. 유가증권 투자현황

- 투자자산에 속하는 유가증권 제외

### 5. 대손상각 및 대손충당금 적립현황

- 해당사항 없음

### 6. 부실 및 무수익여신

- 해당사항 없음

### 7. 지급보증 및 기타 현황

- 해당사항 없음

#### Ⅳ. 경영지표

##### 1. 주요경영지표 현황

(단위 : 억원, %)

구분			당해 연도	직전연도
자본의 적정성	조정 자기 자본비율	조정자기자본계	225	199
		조정총자산계	198	198
		조정자기자본비율	113.6	100.5
	단순자기 자본비율	납입자본금	250.2	250.2
		자본잉여금	-	-
		이익잉여금	(18.6)	(28.9)
		자본조정	(3.6)	(3.6)
		기타 포괄손익누계액	5.4	-6
		자기자본계	233.2	211.6
		총자산	247.3	222.6
		단순자기자본비율	94.3	95.0
자산의 건전성	손실위험도 가중부실 채권비율	가중부실채권 등	-	-
		총채권등	15.1	15.4
		손실위험도가중부실채권비율	0.0	0.0
	고정이하 채권비율	고 정	-	-
		회 수 의 문	-	-
		추 정 손 실	-	-
		고정이하채권계	-	-
		총채권 등	15.1	15.4
		고정이하채권비율	0.0	0.0
	연체채권비율	연체채권액	-	-
		총채권액	15.1	15.1
		연체채권비율	0.0	0.0
	대주주에 대한 신용공여비율	대주주 신용공여액	-	-
		자기자본	233.2	211.6
		대주주에 대한 신용공여비율	0.0	0.0
	대손충당금 적립비율	대손충당금 잔액	-	-
		대손충당금 최소의무적립액	-	-
		대손충당금적립비율	0.0	0.0

구분			당해 연도	직전연도
수익성	총자산 이익률	당기순이익	6.4	15.8
		총자산평균	238.2	218.9
		총자산이익률	2.7	7.2
	자기자본 이익률	당기순이익	6.4	15.8
		자기자본	233.2	211.6
		자기자본이익률	2.7	7.5
	총자산 경비율	총경비	51.8	47.3
		총자산평균	238.2	218.9
		총자산경비율	21.7	21.6
	수지비율	연간 영업비용	55.6	50
		연간 영업수익	70.8	67.2
		수지비율	78.8	74.2
유동성	원화유동성 자산비율	원화 유동성자산	77.1	78.8
		원화 유동성부채	8.7	11.3
		원화 유동성비율	882.8	695.2
	즉시가용유동 성비율	즉시가용유동성자산	41.14	12.1
		1개월 이내 만기도래 부채	5.2	4
		즉시가용유동성비율	783.4	308.1
	단기조달비중	단기조달잔액	-	-
		총조달잔액	-	-
		단기조달비중	-	-
	발행채권의 신용스프레드	신용카드채권 수익률	-	-
		국고채수익률	-	-
		신용스프레드	-	-
생산성	직원1인당	영업이익	-	-
		여신액	-	-

## 2. 규제 위반사실

- 가. 원화유동성부채에 대한 원화유동성자산 비율 위반사실 및 향후 준수 계획
  - 해당사항 없음
- 나. 유동성리스크 관련 금융감독원에 제출한 개선계획이 있는 경우 동 개선계획 내용
  - 해당사항 없음

## IV. 기타사항

- 1. 출자회사 경영실적
  - 해당사항 없음 (자회사 미존재)
- 2. 민원현황
  - 해당사항 없음

## V. 리스크관리

### 1. 개요

#### 가. 리스크 관리조직

- 이사회 : 리스크 관리에 관한 최종적인 책임 및 권한을 가지며, 리스크 관리 기본 계획 등에 대한 사항을 심의·의결
- 리스크관리책임자 : 회사의 부서장급 이상 중에 선임하며, 리스크한도의 운영상황 점검 및 분석, 이사회 및 임원에 대한 리스크관리 정보의 적시 제공 등의 역할 수행
- 리스크 관리부서 : 리스크관리 관련 규정의 제·개정, 기본계획 수립, 종합리스크관리 현황 보고 등의 역할 수행

#### 나. 리스크 관리 기본 원칙

- 리스크를 적시에 인식·측정·감시·통제할 수 있는 리스크 관리 체제의 확립
- 리스크와 이익이 상호 균형을 이룰 수 있는 적정 리스크 수준 유지
- 특정 부문에 과도한 리스크 발생을 억제하기 위한 리스크 한도 설정 및 관리

### 2. 리스크의 종류 및 관리원칙

구 분	관리 원칙
신용리스크	자산건정성 및 수익성을 고려하여 적정한 범위 내에서 위험자산 보유하여야 하며, 특정 부분 및 특정 업체에 대한 편중을 지양하여 자산 배분
시장리스크	금리·환율·주가변동 등 시장요인의 변동에 따라 보유자산의 가치가 하락하여 손실을 입게 될 위험과 관련하여 경영상태와 업무능력을 감안하여 적정수준의 리스크 보유, 경영수지 개선의 수단으로 시장리스크 확대 금지
금리리스크	조달·운용 금리 구조의 조정과 다양한 위험 회피 수단을 이용하여 금리변동에 따른 이차차익 변동을 적정수준이하로 유지
유동성리스크	자금의 조달기간과 운용기간의 불일치를 적정 수준으로 관리하여 시장 유동성 경색에 따른 지급불능 위험 방지

### 3. 리스크 관련 양식

#### 1) 신용카드사 대환대출현황

- 해당사항 없음

#### 2) 할부금융사 가계대출현황

- 해당사항 없음

#### 3) 자산유동화 현황

- 해당사항 없음

#### 4) 자산별자산유동화현황

- 해당사항 없음

#### 5) 유동성리스크 관련 현황

(1) 정성적 공시

- 당사 직전회계연도 말 현재 회사채 발행 잔액이 없고, 자산총액이 1천억원 미만인 여신전문금융회사의로 해당사항 없음.

(2) 정량적 공시(반기별)

가. 감독규정 제16조제5항에 의한 경영실태평가 유동성 계량지표

(단위 : 억원, %)

구분			당해연도	직전연도
유동성	유동성 자산비율	원화 유동성자산	77	79
		원화 유동성부채	9	11
		원화 유동성비율	882.8	695.2
	즉시가용유동성 비율	즉시가용유동성자산	41	12
		1개월 이내 만기도래 부채	5	4
		즉시가용유동성비율	783.4	308.1
	단기조달비중	단기조달잔액	-	-
		총조달잔액	-	-
		단기조달비중	-	-
	발행 채권의 신용 스프레드	신용카드채권 수익률	-	-
		국고채수익률	-	-
		신용스프레드	-	-

**나. 자산부채 만기구조 및 유동성 겹**

(단위 : 억원)

구분				7일 이내	30일 이내	90일 이내	180일 이내	1년 이내	2년 이내	2년 초과	합계	
자산 (관리 자산 기준)	원화 자산	현금과 예치금		26	26	39	39	39	41	0	41	
		유가증권		20	20	20	20	20	20	55	75	
		카드자산		-	-	-	-	-	-	-	-	
		할부금융자산		-	-	-	-	-	-	-	-	
		리스자산		-	-	-	-	-	-	-	-	
		신기술금융자산		-	-	-	-	-	-	94	94	
		대출채권	콜론		-	-	-	-	-	-	-	-
			할인어음		-	-	-	-	-	-	-	-
			팩토링		-	-	-	-	-	-	-	-
			대여금	가계대출금	-	-	-	-	-	-	-	-
				기타대출금	-	-	-	-	-	-	-	-
				소계	-	-	-	-	-	-	-	-
		기타		-	-	-	-	-	-	-	-	
		소계		-	-	-	-	-	-	-	-	
	기타원화자산		-	16	16	16	19	19	18	37		
	원화자산총계		46	62	75	75	78	80	167	247		
	외화자산총계			-	-	-	-	-	-	-	-	
	자산총계(대차대조표상 자산)			46	62	75	75	78	80	167	247	
	난외 파생상품 자산			-	-	-	-	-	-	-	-	
원화자산		-	-	-	-	-	-	-	-			
외화자산		-	-	-	-	-	-	-	-			
부채 및 자본	원화 부채 및 자본	단기차입금	일반차입금	-	-	-	-	-	-	-	-	
			어음차입금	-	-	-	-	-	-	-	-	
			관계회사차입금	-	-	-	-	-	-	-	-	
			기타	-	-	-	-	-	-	-	-	
			소계	-	-	-	-	-	-	-	-	
		콜머니		-	-	-	-	-	-	-	-	
		장기차입금		-	-	-	-	-	-	-	-	
		사채		-	-	-	-	-	-	-	-	
		기타 원화부채		-	6	12	12	14	14	-	14	
		부채 소계(원화)		-	6	12	12	14	14	-	14	
		자기자본		-	-	-	-	-	-	233	233	
		제충당금		-	-	-	-	-	-	-	-	
		원화부채 및 자본(제충당금포함)		-	6	12	12	14	14	234	248	
		외화 부채 및 자본			-	-	-	-	-	-	-	-
	부채 및 자본총계(대차대조표상 부채 및 자본)			-	6	12	12	14	14	234	248	
	난외 파생상품 부채			-	-	-	-	-	-	-	-	-
		원화 자산		-	-	-	-	-	-	-	-	-
		외화 자산		-	-	-	-	-	-	-	-	-
	자 산 유동화	국내 ABS			-	-	-	-	-	-	-	-
해외 ABS			-	-	-	-	-	-	-	-		
소계			-	-	-	-	-	-	-	-		
자산과 부채 및 자본의 만기불일치(원화분)				46	56	62	62	65	67	(67)	-	
자산과 부채 및 자본의 만기불일치(원화 및 외화)				46	56	62	62	65	67	(67)	-	

**(3) 규제 위반사실(반기별)**

- 해당사항 없음.



## Ⅵ. 기타 경영현황

### 1. 내부통제

#### 1) 감사의 기능 및 역할

- 경영진의 합리적 경영판단을 위하여 경영진의 업무처리에 대한 적법성 및 적정성 감독 수행
- 회사의 전반적인 내부통제시스템의 적정성과 경영성과를 평가, 개선하기 위한 역할 수행
- 감사결과 지적사항에 대한 조치 확인
- 관계 법령 또는 정관에서 정한 사항과 이사회가 위임한 사항의 처리
- 기타 감독기관 지시, 이사회가 필요하다고 인정하는 사항에 대한 감사

#### 2) 감사부서 감사방침 및 감사빈도 (일상, 정기, 특별감사)

구 분	내 용
일상감사	회사 중요 진행상황에 대하여 사전, 사후 감사를 실시하며, 대표이사의 승인 전후 내용 검토, 필요시 감사의견 제시하는 방식으로 실시
정기감사	년 1회 정기적으로 종합감사 실시를 통하여 회사 전반적인 점검, 이를 통하여 개선 방향을 제시하며 감사결과에 대한 종합 감사보고서를 제출하는 방식으로 실시
특별감사	주주, 대표이사 등의 지시나 내외부의 진정, 고발, 건의 또는 내부감사가 자체적으로 발견한 특정사안에 대해 감사의 재량에 따라 비정기적으로 실시

#### 3) 내부통제 전담조직 및 관리체계

구 분	내 용
이사회	회사의 내부통제에 대한 최종적인 책임 및 회사의 내부통제체계의 구축 및 운영에 관한 기본방침 수립
대표이사	이사회가 정한 내부통제체계의 구축·운영에 관한 기본방침에 따라 내부통제체계를 구체적으로 구축·운영
준법감시인	내부통제기준의 준수여부 검토 및 위반사항 조사

#### 4) 준법감시인의 역할 및 기능

- 내부통제기준 준수여부 등에 대한 정기 또는 수시 점검
- 업무전반에 대한 접근 및 임직원에게 대한 관련자료 및 정보 제출 요구
- 내부통제기준 위반자에 대한 조사
- 내부통제기준 준수 관련 문제점 및 미비사항에 대해 경영진 또는 관련부서에 시정 요구
- 중대한 위법·부당행위 발견 등 필요 시 감사 앞 제재의견 표명
- 위법사항 등(법령 또는 정관에 위반하거나 현저하게 부당한 사항에 한함)에 대한 업무정지 요구
- 필요 시 이사회 등 모든 업무회의 참여 및 적법성 등에 대한 의견 진술  
(다만, 회의에서의 의결권 행사는 금지)
- 준법감시 담당직원 등에 대한 일부 근무평정

- 선량한 관리자의 주의의무
- 기타 이사회·대표이사가 필요하다고 인정하는 사항

## **2. 기관경고 및 임원문책 현황**

- 해당사항 없음

## **VII. 재무제표**

- 감사보고서 첨부 (별도, 연결) 각 1부.